



Il disastro di Genova. L'immagine più simbolica.



Ma per noi è questa, la sua immagine più reale.

Perché c'è "il sotto", il "di lato", il "da dove parte". E sappiamo cosa c'è a destra, a sinistra, dietro e davanti. **E CI TOGLIE IL FIATO.**



43 Le vittime, non solo liguri ma piemontesi, toscani, campani, calabri, francesi, cileni, albanesi..

255 Famiglie sfollate (ca 800 persone) da case **su cui** il Ponte venne costruito

### La direttrice

1,2 km lunghezza 45 mt altezza piano stradale

oltre 25 MILIONI di transiti/anno, di cui 2.000 TIR al giorno

**NODO CRUCIALE PER IL NORDOVEST**

da Ponente a Levante, e dal Mare verso la Pianura Padana

**NODO CRUCIALE PER IL PORTO, SU CUI VIVE GENOVA**

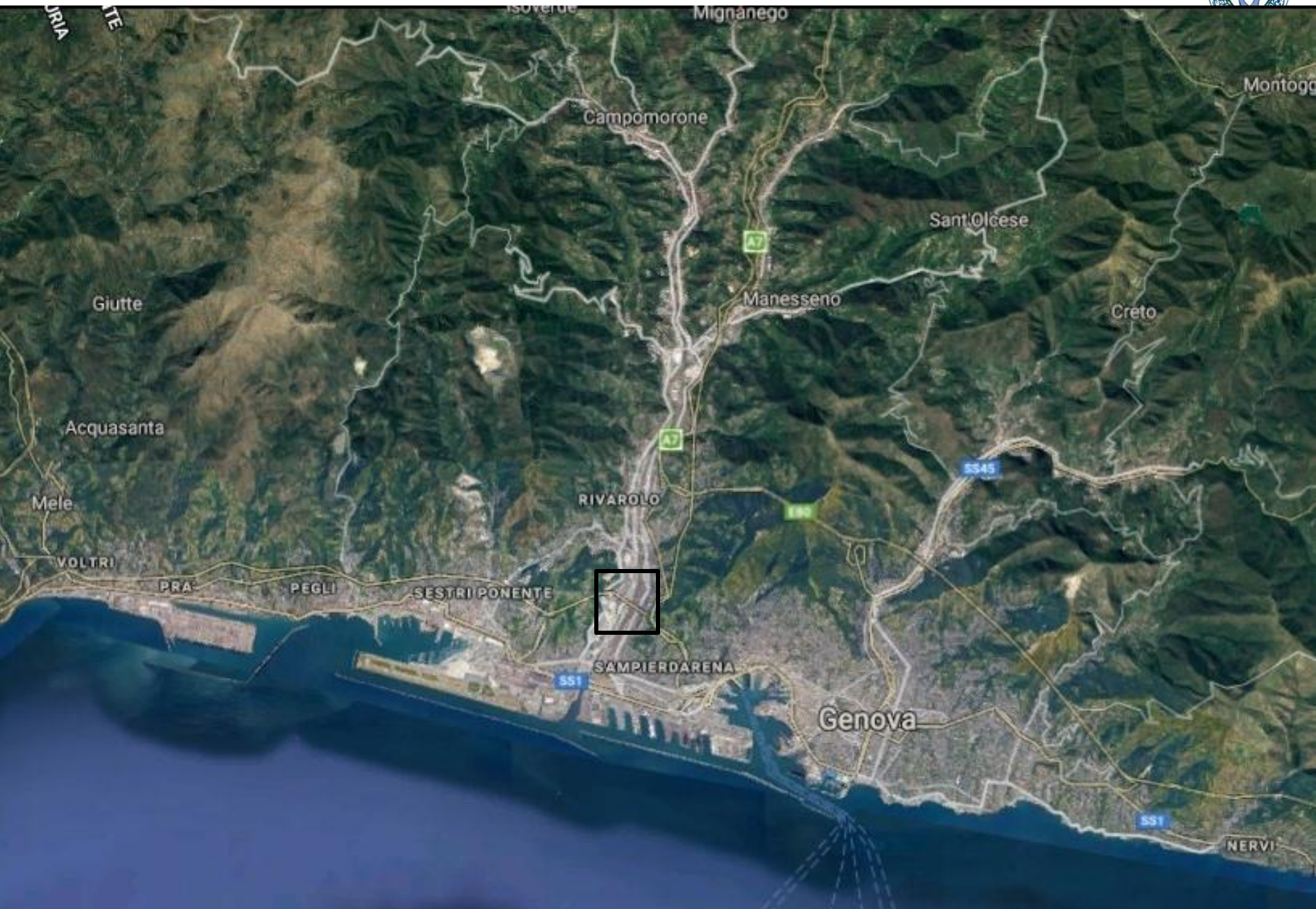
Nessuna valida alternativa. Code infinite.

### L'area cittadina "disconnessa" a seguito del crollo

4 strade sottostanti, chiuse sino a distruzione Ponte , ma ..quando?

180.000 abitanti, oltre 13.000 imprese







### Abitanti

---Alta Valpolcevera +  
Valpolcevera:

120.000

---Cornigliano+  
Sampierdarena:

61.000

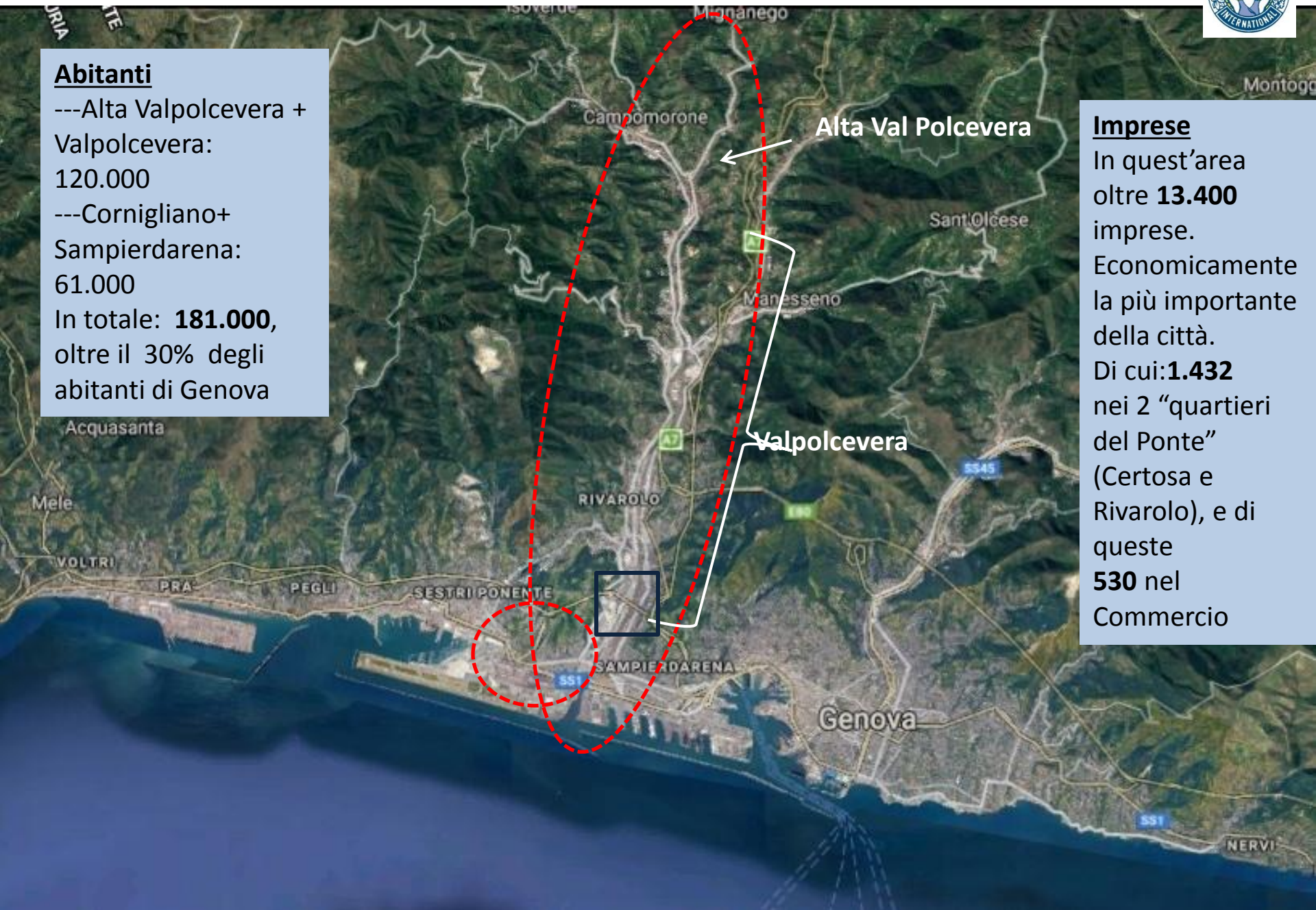
In totale: **181.000**,  
oltre il 30% degli  
abitanti di Genova

### Imprese

In quest'area  
oltre **13.400**  
imprese.

Economicamente  
la più importante  
della città.

Di cui:**1.432**  
nei 2 "quartieri  
del Ponte"  
(Certosa e  
Rivarolo), e di  
queste  
**530** nel  
Commercio





## PREMESSA

- Grande lavoro delle Istituzioni Locali Comune e Regione per l'assistenza Sfollati , per le Case e per le soluzioni al Trasporto, in varie modalità e con il coinvolgimento di TUTTE le parti coinvolte ( Assistenza Sociale, Sanità, Trasporti, Imprenditoria, Porto, Viabilità, Commercio e Cittadini privati)
- a differenza di altre situazioni, le Istituzioni locali stanno già erogando importi a sostegno (famiglie vittime - sfollati)
- per le famiglie vittime il percorso legale di risarcimento si è avviato, ed in teoria non dovrebbe essere lunghissimo, ma conosciamo i nostri tempi...
- in positivo, cambiamenti che potrebbero esserci utili per il futuro: nuova strada destinata ai soli TIR (a breve sarà più efficace..), carpooling tra i lavoratori (prima mai adottato...), più uso del treno....(e molti più treni..) , enorme uso della piccola metro (e forse in futuro più vagoni...), scuole con pre-scuola e dopo-scuola, ambulatori aggiuntivi in quartieri più facilmente raggiungibili, più mezzi per gli scolari
- per far ritornare la situazione cittadina ad una accettabilità ed evitare il collasso, sono però necessari sforzi economici di grandissima portata sostenuti dallo Stato, ed in questo momento la partita purtroppo è ancora aperta .



## AREE ESAMINATE

*Assemblee 25/9 (Club Genova Due) e 27/9 (Club Genova):*

- **FAMIGLIE DELLE VITTIME**
- **SFOLLATI**
- **AZIENDE DANNEGGIATE DAL CROLLO**
- **COMMERCIO E ARTIGIANATO DELLE ZONE DOVE NON C'E' ASSOLUTAMENTE PIU' PASSAGGIO**
- **CHI HA AIUTATO E STA AIUTANDO**

Esaminate anche

LE INIZIATIVE SOLIDALI IN CITTA'

*(darne lettura)*



**--ABBIAMO ESCLUSO:**

**AZIENDE DI MEDIE E GRANDI DIMENSIONI, DANNEGGIATE DAL CROLLO**

Hanno dimensioni e dinamiche assistenziali al di sopra della nostra portata e mission

**--VI LAVOREREMO MA CON FORNITURE/INIZIATIVE DI SPECIFICO CLUB:**

**SFOLLATI**

255 famiglie, circa 800 persone

- Sono quasi tutti sistemati in case sostitutive o in affitto (cercate dal Comune , ottimo coordinamento pubblico-privati; erogazioni anticipate da Comune e Regione); hanno ricevuto importi per Mobili e Arredi , e gli stessi vengono forniti dalla Cittadinanza in vari modi, tutti convergenti in un organizzato punto raccolta Comunale.
- Riceveranno controvalori per la perdita dell'immobile, a tariffe migliorative rispetto a quelle di mercato in quell'area
- La situazione non è facile, soprattutto psicologicamente, ma è più facile che in altre circostanze calamitose.
- Il Club Genova si è inserito nel circuito approvvigionamento oggetti , regalandone e/o acquistandone presso Negozi del posto (totalmente in crisi)





**--ABBIAMO RICEVUTO MANDATO DI ESPLORARE PROGETTI SULLE SEGUENTI 3 AREE:**

### **1.FAMIGLIE DELLE VITTIME e FERITI**

Rette Asili, Borse Studio per situazioni di necessità assistenziale a breve per famiglie con figli

*Fonti: Prefettura, Legale Comitato Vittime, Media, Informazioni personali ed inter-club*

### **2. COMMERCIO E ARTIGIANATO NELLE ZONE DOVE NON C'E' ASSOLUTAMENTE PIU' PASSAGGIO**

Numeri molto elevati, soluzione effettiva e globale legata ai tempi di riapertura delle strade interrotte, ed alla sopravvivenza economica sino a quel periodo.

Mappatura danneggiati (diretti/indiretti ): deadline Camera Commercio : 8/10 (al 30/9: 839)

Per noi:

auspicato lavoro corale con altre Associazioni femminili cittadine

#### **>> Aiutare il piccolo commercio femminile in questa zona**

- con un eventuale sostegno diretto (per quanto fattibile /logico... )
- e/o con la partecipazione ad iniziative di maggior respiro (Ascom Terziario Donna)

**>> Sensibilizzazione (informazione/promozione ad acquisti in quelle zone , sinché le vie saranno riaperte;** ad es. formazione Gruppi d'Acquisto, vetrine social/web , pubblicità o altre azioni concrete.....

*Fonti: CIV di Quartiere, Camera di Commercio, ASCOM Terziario Donna, Caritas, Associazioni Femminili, Professionisti che operano in zona, Info private*

### 3. CHI HA AIUTATO E STA AIUTANDO

>> Il sistema Socio Sanitario si sta organizzando , cambiando anche la logistica dei Punti Assistenza ed aumentando i Servizi erogati ; privati intervengono per rinforzare allestimenti di Presidi Sanitari. Il sistema Scolastico è stato dotato di ulteriori mezzi per i trasporti (purtroppo il problema è il traffico) e sta pensando a spostare interi plessi scolastici in aree più vicino alle aree di abitazione dei Ragazzi; istituti doposcuola straordinari nelle scuole (pre-scuola e dopo-scuola). Istituiti servizi di Assistenza Psicologica da parte dell'ASL3. Potrebbero mancare macchinari ai nuovi punti di Presidio Sanitario, o mezzi utili (es motoscooter da attrezzare da fornire alle Guardie Mediche o alle P.A.

*Fonti: Sistema 118, Sanità Regionale, P.Assistenze*



>> Il corpo dei Vigili del Fuoco è stato fondamentale per questo disastro, come in tutti, e particolarmente utili nei salvataggi si sono state le unità cinofile. A Genova il corpo VVFF è sottodimensionato e poco aiutato.

Ad un primo contatto, la necessità più realistica espressa è stata di un carrello-tenda con cucina per ospitare i Vigili con il proprio cane , quando presenti in sedi di disastri.

*Fonte: Comando Provinciale dei Vigili del Fuoco di Genova.*

*Dott. Ing. Amalia Tedeschi (Direttore Vice Dirigente)*





## COME CI ORGANIZZIAMO

**Su queste specifiche aree di lavoro:** un gruppo di lavoro Ge + GeDue per investigare su tutte le fonti afferenti le aree di lavoro e partecipare ai vari tavoli di lavoro organizzati (es 11/10 Assemblea in Consulta) , e che porti, entro due mesi (o prima !!), alla presentazione di specifici Progetti.

## FINANZIAMENTI

- **Nostre disponibilità di Club Ge e Ge Due** (per quanto possibile rispetto a impegni già presi e razionalizzando sulle vv voci di Bilancio)
- Iniziative **“raccolta fondi”** tramite nostri eventi
- **Un c/c solidale** aperto in questi giorni per l’occasione, **per tutti i SI Club che vorranno aiutarci, così come per tutti i Privati che ci vorranno sostenere :**

**Soroptimist International d'Italia**

**Club di Genova - Solidarietà Crollo Ponte Morandi**

**IBAN IT97/I/03332/01400/000000961500**

promosso il più ampiamente possibile

- **Donazioni liberali** aggiuntive ai 10 eu destinati al Comune , per le **magliette ufficiali “Genova nel Cuore”** , che collocheremmo nei vari incontri
- Aiuti da parte delle **altre Associazioni Femminili Genovesi**
- **Eventuali fondi dell’Unione**



## Magliette ORIGINALI **Genova nel Cuore**



- >> **10 eu** : l'importo con cui sono vendute a Genova, **destinato al Comune di Genova** (raccolta per l'emergenza Ponte Morandi)
- >> **+ una vs offerta libera** a sostegno dei Progetti che vi porteremo

**Vi staranno sicuramente benissimo!!!!!!!!!!!!**



**VI RINGRAZIAMO SIN D'ORA  
PER LA FIDUCIA  
CHE CI CONCEDERETE  
E PER IL VOSTRO POSSIBILE SUPPORTO!**

**Grazie!**

Club Genova  
*Cristina*

Club Genova Due  
*Paola*